

**MEMORIA DE
SOSTENIBILIDAD
2017-2018**



ACERCA DE ESTA MEMORIA

GRI: 102-53

Nos honramos en presentar la primera
Memoria de Sostenibilidad 2017-2018
de Grupo Vanguardia y sus consultas puede
realizarlas al correo de:

Ciro Contreras
gerencialidad@vanguardiahn.com

ÍNDICE

Contenidos	
Alcance y cobertura	02
Mensaje del Consejo Directivo	04
Nuestra Empresa	07
Historia	09
Gobernanza e Integridad	10
Nuestras Marcas, productos y servicios	13
Membresía a asociaciones	14
Premios y reconocimientos	15
Nuestra Gestión	17
Modelo de Gestión de la Calidad	18
Grupo Vanguardia y los ODS	19
Nuestra Materialidad	20
Cadena de valor	20
Partes interesadas	21
Temas materiales	22
Dimensión Económica	25
Impactos, riesgos y oportunidades	26
Valor Económico	26
Dimensión Ambiental	31
Nuestro sistema	32
Consumo responsable	34
Proveedores	38
Dimensión Social	41
Ética y Derechos Humanos	42
Nuestro activo más valioso: Nuestros colaboradores	44
Seguridad Ocupacional	44
Compromiso con la comunidad	47
Anexos	49
Tabla de indicadores GRI Standards	50
Informe de verificación externa	60
Contactos	



ALCANCE Y COBERTURA

GRI: 102-32, 102-50, 102-52

Es un honor presentar la primera Memoria de Sostenibilidad de Grupo Vanguardia, donde la información que se brinda tiene el alcance de ofrecer los datos de nuestra empresa hasta diciembre de 2018, siendo su periodicidad para la presentación de los próximas Memorias de Sostenibilidad de forma bienal.



Para su verificación hemos recurrido a la Fundación Hondureña de Responsabilidad Social Empresarial, Fundahrse (Organización Stakeholder del Global Reporting Initiative) y con su verificación se ha logrado alcanzar la modalidad Esencial (Core) en la versión de GRI Standards, está acorde con la norma ISO 26000

2010, la métrica Indicarse, la norma Accountability AA 1000 SES y los Objetivos del Desarrollo Sostenible.

MENSAJE DEL CONSEJO DIRECTIVO

GRI: 102-14, 102-33

Han pasado 27 años desde que Don Eduardo Moya (QDDG) y su esposa Doña Susy de Moya diseñaron la idea de crear una empresa que hiciera la diferencia en la industria del plástico. Su visión se ha convertido en una poderosa organización que además de generar riqueza y empleo digno ha transformado la forma de hacer negocios desde la sostenibilidad ambiental.

Dos décadas después, ahora como Grupo Vanguardia no solo hemos contribuido en ser una empresa líder en la industria sino también en ser un espacio para que 330 colaboradores permanentes y 218 proveedores de nuestros negocios inclusivos, hayan forjado un futuro para sus familias.

Nuestro impacto no solo afecta la economía nacional a través de los salarios generados, también lo son los impuestos, las compras locales, pero sobre todo hemos logrado que más de 154 millones de libras de plástico no se hayan enviado a los basureros convirtiéndose en una fuente de riqueza con impactos directos en la economía y el ambiente de nuestro país.

Tal vez sin saberlo, pero desde el origen de nuestra empresa se tenía una visión de lo que hoy se denomina Economía Circular. Y es que desde la creación de nuevos productos siempre estuvimos atentos a que en el post-consumo existía una oportunidad adicional para generar negocios. Siempre hemos creído que el plástico es un producto generoso puesto que al reutilizarse continuamente podemos hacer infinitas sus posibilidades de uso. Entendemos también que en la solución de los impactos negativos hay una tarea pendiente, sobre la cual como empresa estamos dispuestos a invertir nuestro tiempo y recursos. Esa tarea consiste en intensificar

Desde la creación de nuevos productos siempre estuvimos atentos a que en el post-consumo existía una oportunidad adicional para generar negocios.

nuestras acciones para que la sociedad adquiriera mayores niveles de educación en la disposición del plástico. La visión de nuestros padres estaba presente en esta idea.

Gracias a ello, instituciones como el Instituto Centroamericano de Administración de Empresas (INCAE), la Universidad de Yale, el Centro Mexicano de Filantropía (CEMEFI) y la Fundación Hondureña de Responsabilidad Social Empresarial (FUNDAHRSE), nos han reconocido por nuestro empeño por la ética y la sostenibilidad.

Consideramos que en el futuro nuestra estrategia está íntimamente ligada con la Agenda 2030 de los Objetivos de Desarrollo Sostenible y de ella hemos seleccionado cinco: ciudades y comunidades sostenibles, trabajo decente y crecimiento, acción por el clima, producción y consumo responsables, industria, innovación e infraestructura.

El camino ha sido difícil, Dios nos ha acompañado en este proceso y es a quien agradeceremos por toda su bondad. Sabemos que aún existen desafíos, pero creemos que Grupo Vanguardia como su nombre lo señala estará al frente brindando una solución inteligente a nuestra gente, nuestro país y nuestro planeta.



Hemos transformado la forma de hacer negocios desde la sostenibilidad ambiental.

Vanguardia GRUPO



MEMORIA DE SOSTENIBILIDAD 2017-2018



PROHIBIDO
ESTRICTAMENTE
EL INGRESO
DE ARMAS

NUESTRA EMPRESA



Inicia operaciones bajo el nombre de Plásticos Vanguardia: procesando 6,800 kg de plástico al mes, nueve empleados para producir empaques plásticos para los jugos conocidos como Boli.



Primer sello Empresa Socialmente Responsable otorgado por FUNDAHRSE.

INCAE Business School desarrolla un caso de estudio sobre los negocios inclusivos y la sostenibilidad en América Latina siendo Vanguardia uno de los casos de éxito.

Invitado a participar en un Taller de Sostenibilidad Corporativa en América Latina en Yale University, con la participación de 13 empresas latinoamericanas se presenta el caso desarrollado por INCAE.

1992

1997

2008

2013

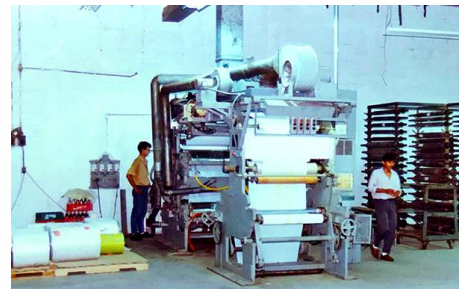
2016

2018

Se incorpora la línea de reciclaje de plástico.

Se cumplen nueve años de contribuir al medio ambiente por medio del proceso de reciclado llegando a los **100 millones de libras recicladas**

Premio una estrella en el reconocimiento "Bandera Ecológica"



HISTORIA

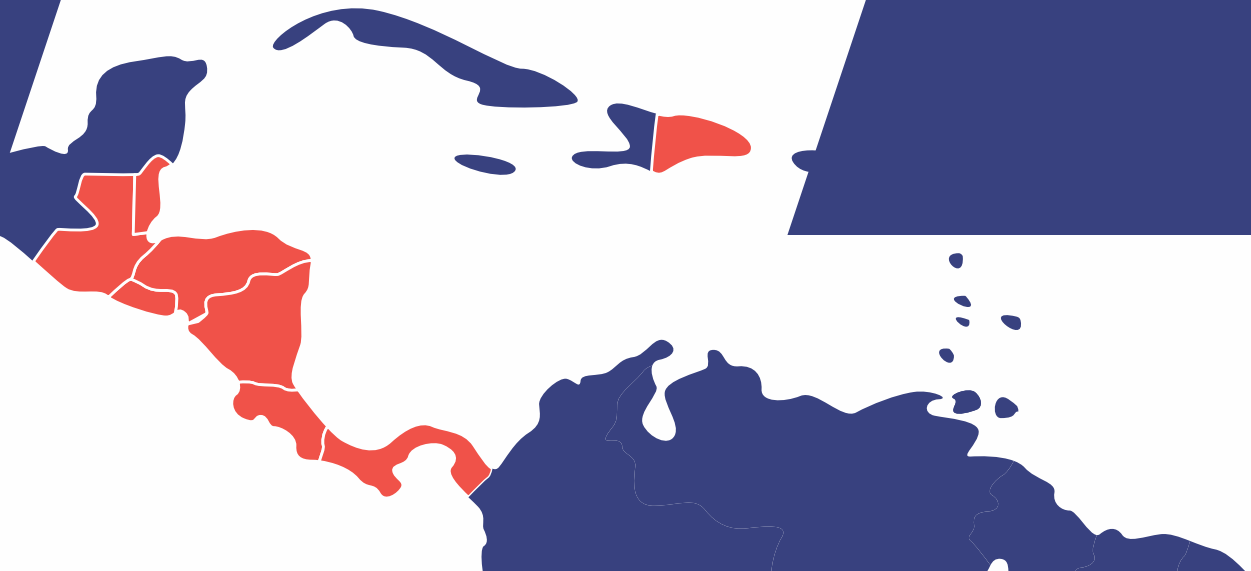
GRI: 102-1, 102-6

Grupo Vanguardia, como así se conocerá en esta memoria, nació en el año de 1992 por los señores Eduardo y Susy Moja haciendo de esta una empresa familiar. Siendo Don Eduardo el experto técnico en plásticos y Doña Susy el espíritu emprendedor que echó a andar la empresa. Desde sus inicios Vanguardia se ha dedicado a la fabricación de empaques y productos plásticos y luego incorporando distintas líneas de producción como la soga para uso doméstico y agroindustrial, productos de inyección y soplado y etiquetas autoadhesivas.

En 1997 Don Eduardo Moja con el propósito de aprovechar la generación de desperdicios internos adquiere equipo para reciclaje de plástico con el cual se fue desarrollando un programa de recolectores lo cual ha generado cientos de empleos indirectos.

Como fabricantes de productos plásticos estamos comprometidos con la innovación y calidad, siendo certificados con la Norma ISO 9001 desde el 2004 y actualmente con la versión 2015.

Con más de 27 años de experiencia en el rubro atendemos las necesidades de empaques de nuestros clientes a nivel nacional, Centroamérica, Belice y República Dominicana.



GOBERNANZA E INTEGRIDAD

GRI: 102-1, 102-3, 102-4, 102-5, 102-16, 102-18

Grupo Vanguardia está constituido jurídicamente como una Sociedad de Responsabilidad Limitada y de Capital Variable. Sus instalaciones están ubicadas entre la 2° y 3° Avenida, 31-32 Calle, S.O., Bo. La Guardia en la ciudad de San Pedro Sula, Honduras, Centroamérica.

La misión, visión y valores de la empresa son:

MISIÓN

Invertimos responsablemente en desarrollos y la industrialización de insumos nuevos y reprocesados que protegen la producción regional y mejoran la calidad de vida de las comunidades.

VISIÓN

Integridad en la innovación industrial para la Sostenibilidad Global.

Valores

LIDERAZGO

SOMOS líderes y marcamos tendencias, transformando nuestra visión en realidad.

INTEGRIDAD

ACTUAMOS con coherencia y comportamiento ético hacia las personas, medio ambiente y sociedad.

SERVICIO AL CLIENTE

SOY un ejemplo de pasión por el servicio a mis clientes y resuelvo ya.

INNOVACIÓN

DESARROLLAMOS ideas para agregar valor a nuestros procesos, productos y servicios.

EXCELENCIA

TRABAJAMOS con el máximo compromiso para servir con éxito.

Código de Ética

GRI: 102-16, 102-17, 102-26, 205-1

En función con nuestra misión, visión y valores, Grupo Vanguardia, establece estándares éticos que garantizan y equilibran los derechos e intereses de todos los públicos interesados: colaboradores, clientes, accionistas, proveedores, consultores y la sociedad en general.

Grupo Vanguardia y su personal, respetan y cumplen con todas las leyes y reglamentos, tanto fiscales, comerciales, judiciales, laborales y ambientales.

Evitamos prácticas discriminatorias y garantizamos igual trato y oportunidad en cuanto a edad, sexo, raza, credo religioso, afinidad política, impedimento físico, u orientación sexual.

Grupo Vanguardia cumple con los principios de la declaración universal de Derechos Humanos. Los derechos humanos del individuo se garantizan y no podrán ser irrespetados.

Incitamos a los colaboradores a reportar directamente a la Gerencia General a denunciar cualquier acto ilícito para evitar que el problema se agrave aún más.

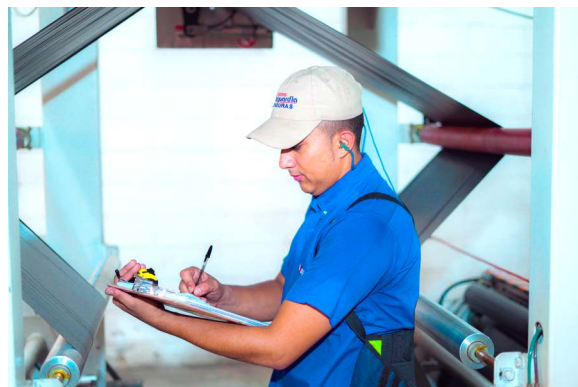


Grupo Vanguardia se compromete a proteger al informante para evitar represalias de la o las personas involucradas.

Como colaboradores, ejecutivos y accionistas de Grupo Vanguardia tenemos la obligación de ser un ejemplo, actuando responsablemente con diligencia, honestidad, integridad, transparencia y lealtad evitando a toda costa cualquier acto que perjudique las relaciones normales de negocios con nuestros clientes, proveedores, consultores y cualquier otra parte interesada con nuestra empresa.

Tenemos el compromiso con nuestros clientes y consumidores de brindar productos que ofrecen valor en términos de precio y calidad consistente, los productos se rotulan, publican y comunican en forma exacta y adecuada.

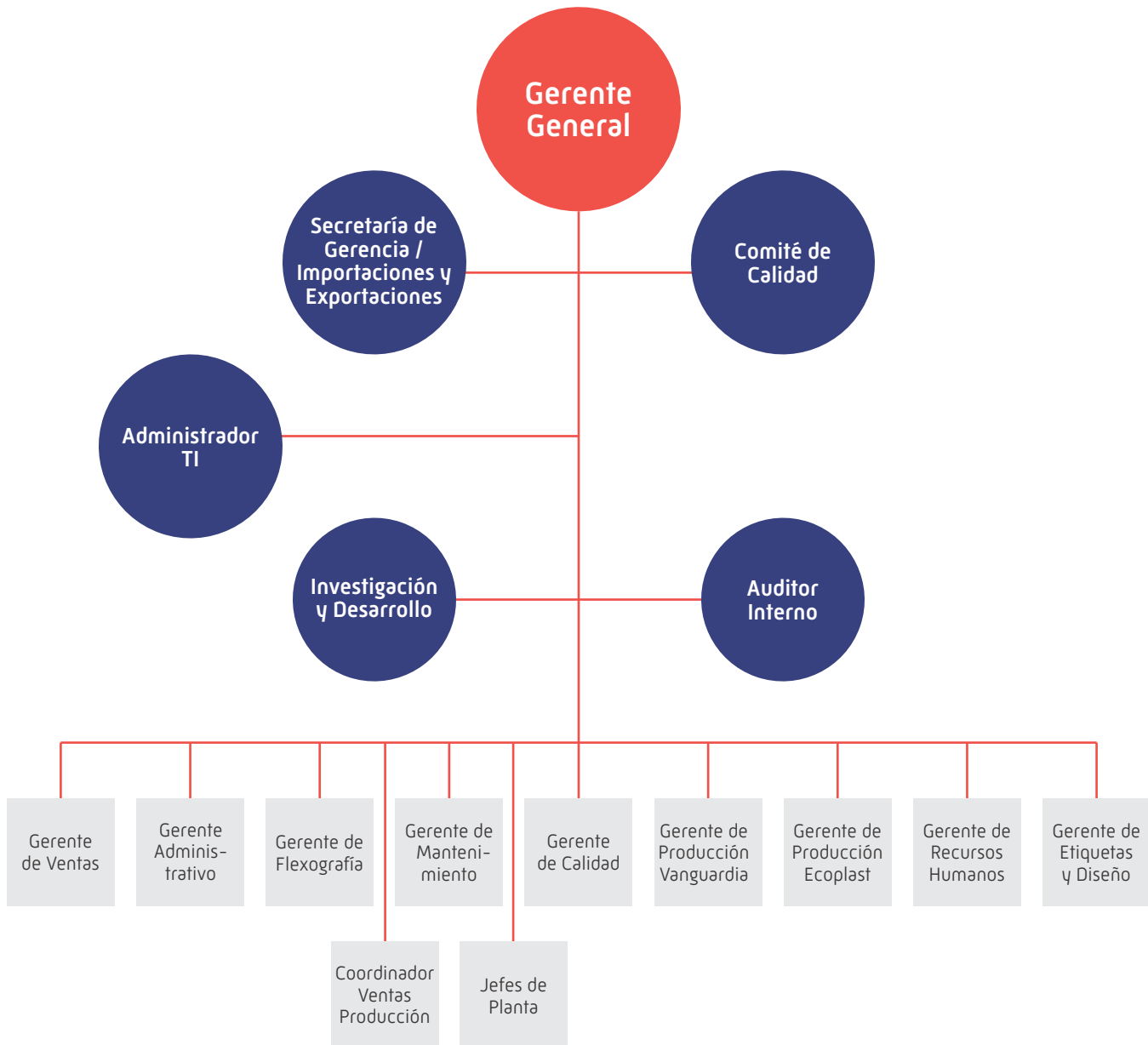
En el proceso de Inducción se socializa a los nuevos colaboradores el Código de Ética, también se retroalimenta en nuestras capacitaciones a los colaboradores y proveedores.



GOBERNANZA E INTEGRIDAD

GRI: 102-16, 102-18

La estructura de gobierno (organigrama) por la cual se rige la empresa es:



NUESTRAS MARCAS, PRODUCTOS Y SERVICIOS

GRI 102-2

Los productos fabricados por Grupo Vanguardia se comercializan con las siguientes marcas: Del Hogar, el Toro, del Barril, Barrilito, del Cesto, del Jardín, Sogas el Toro, Sogavang, Caturra, Palanganas Panchita.



Del Hogar



El Toro



Del Barril



Barrilito



Del Jardín



Sogas El Toro



Sogavang



Caturra



Palanganas Panchita

MEMBRESÍA A ASOCIACIONES

GRI: 102-13

Grupo Vanguardia es miembro de:



CCIC Cámara de Comercio e Industrias de Cortés.



AFAPLASH Asociación de Fabricantes de Plástico de Honduras.



FHIA Fundación Hondureña de Investigación Agrícola.



COHEP Consejo Hondureño de la Empresa Privada.



ANDI Asociación Nacional de Industriales.



FUNDAHRSE Fundación Hondureña de Responsabilidad Social Empresarial.



CNP+LH
Centro Nacional de Producción Más Limpia de Honduras

CNP+LH Centro Nacional de Producción Más Limpia de Honduras

PREMIOS Y RECONOCIMIENTOS



Hemos sido reconocidos como Empresa Ejemplar Latinoamericana en los años 2009 y 2011 por CEMEFI de México por nuestros programas de responsabilidad empresarial en Negocios Inclusivos y nuestra contribución al medio ambiente a través del programa de reciclaje.



Gracias a la iniciativa de Negocios Inclusivos, hemos sido caso de estudio de la Escuela de Negocios INCAE.

En mayo del 2016 participamos en el Latin American Corporate Sustainability Analysis Project (LACSA) invitados por la Universidad de Yale de Estados Unidos, como uno de los casos de estudio sobre esfuerzos de sostenibilidad en empresas latinoamericanas.



El Programa Bandera Ecológica-Cambio Climático otorgó el galardón a Grupo Vanguardia en la categoría de una estrella, por aplicar un programa de eco-eficiencia empresarial y presentar evidencia de mejora en nuestro desempeño ambiental durante el período 2017-2018.



Hemos obtenido el sello como Empresa Socialmente Responsable desde el 2008, contamos con valiosos colaboradores quienes con su talento, compromiso y dedicación han permitido establecer exitosamente todos los programas, certificaciones y proyectos que la empresa ha emprendido.







NUESTRA GESTIÓN

MODELO DE GESTIÓN DE LA CALIDAD

GRI: 102-16, 102-34

Somos fabricantes y comercializadores de empaques, productos plásticos y etiquetas.

Grupo Vanguardia ha establecido e implantado un Sistema de Gestión de la Calidad (SGC) para demostrar la capacidad para suministrar de forma consistente productos que satisfagan los requisitos de los clientes y los requisitos reglamentarios aplicables. Además, Grupo Vanguardia se compromete con el aumento de la satisfacción de los clientes a través de la eficaz aplicación del SGC, la mejora continua y la prevención de la no conformidad.

El primer SGC fue implementado en el año 2004 basado en los requisitos de la norma internacional ISO 9001, actualmente se cuenta con el SGC de la norma ISO 9001 bajo la versión 2015, siendo la primera empresa en el rubro del plástico en Honduras en lograrlo.

Política de Calidad

Grupo Vanguardia:

Fabricamos y comercializamos empaques, productos plásticos y etiquetas, comprometidos con la innovación y calidad, ofreciendo precios competitivos para aumentar la satisfacción de nuestros clientes, cumpliendo con sus requisitos y de otras partes interesadas.

Desarrollamos la competencia de nuestro talento humano y promovemos la aplicación de nuestros valores organizacionales.

Mejoramos continuamente nuestros procesos y protegemos el medio ambiente a través del desarrollo sustentable.

**Grupo Vanguardia,
Empresa Socialmente Responsable...
Su Proveedor Confiable.**



GRUPO VANGUARDIA Y LOS ODS

GESTIÓN CON BASE EN LOS OBJETIVOS DE DESARROLLO SOSTENIBLE ODS 2030

GRI: 102-12, 102-16, 102-34

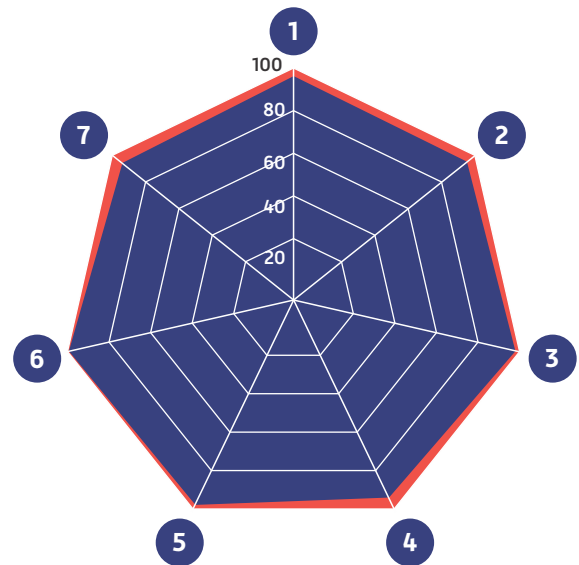
Hemos integrado nuestra gestión a los Objetivos de Desarrollo de las Naciones Unidas actuando en concordancia con los compromisos adquiridos por el estado de Honduras en el año 2015. Con tal fin nos incorporamos a la iniciativa de la Estrategia Nacional de RSE impulsada por Fundahrse y que está acompañada por el Reino y Gobierno de Holanda.

Asimismo, Grupo Vanguardia, ha mantenido su evaluación en Responsabilidad Social Empresarial con la métrica IndicRSE, la cual se aplica en siete países de la región y que está homologada con la norma ISO 26000.



INDICADORES DE RESPONSABILIDAD SOCIAL EMPRESARIAL (ISO 26000)

MATERIA	2018	
Gobernanza	97	1
Derechos Humanos	95	2
Prácticas Laborales	99	3
Medio Ambiente	95	4
Prácticas Justas de Operación	99	5
Asuntos de Consumidores	100	6
Participación Activa de la Comunidad	96	7
Promedio	97	



NUESTRA MATERIALIDAD

GRI: 102-21, 102-42

En Grupo Vanguardia hemos adoptado el principio de respeto a las partes interesadas y con tal sentido se implementó la metodología del diálogo social acorde con la Norma Accountability conocida por las siglas AA 1000 SES y se completó con los procesos del GRI para la construcción de la materialidad la cual se basa en cuatro fases:

- 1. Identificación:** de las partes interesadas, la construcción de los instrumentos de consulta y las matrices para tabulación e interpretación de las expectativas de las partes interesadas.
- 2. Priorización:** Las partes interesadas presentan sus expectativas y son clasificadas de acuerdo a su relevancia, lo que permite identificar los temas materiales.
- 3. Validación:** Registro en el mapa de materialidad, de acuerdo con la guía GRI Standards. Se utiliza el criterio de urgencia para la selección de los temas.
- 4. Revisión:** proceso de revisión y validación interna con autoridades de Grupo Vanguardia y equipos técnicos. Es la base para un plan de monitoreo.

Cadena de Valor

GRI: 102-9

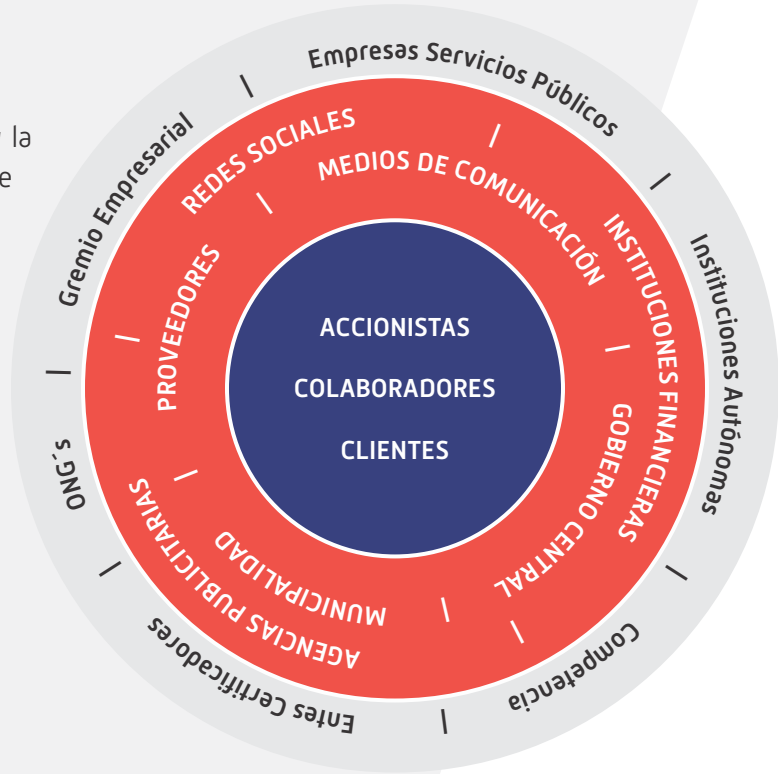
El segundo producto del diálogo social con la parte interesada fue la elaboración de la Cadena de Valor que permitió identificar los impactos positivos y negativos de la organización.



Partes interesadas

GRI: 102-42, 102-43

El primer paso representó el mapeo y la selección de las partes interesadas que en este primer ejercicio recajó en los niveles gerenciales y directivos de la empresa. Se realizó el primer diálogo social el 15 de octubre de 2018 en el cual participaron gerentes representantes de diferentes áreas y ejecutivos de la organización.



ALMACÉN

DESPACHO

VENTA

POSTVENTA




Temas materiales

GRI: 102-21, 102-29, 102-44, 102-46, 102-47

El tercer producto del diálogo fue la elaboración del cuadro de los temas considerados como pertinentes para las partes interesadas. Este resultado puede considerarse como un pre diagnóstico con el cual se comenzó la validación con las autoridades superiores.

Los resultados fueron compartidos ante los directivos y los gerentes de la empresa, logrando obtener el diagnóstico de la institución. Como conclusión de este importante ejercicio se obtuvo el cuadro de materialidad que sirve de guía para la rendición de cuentas de esta Memoria.

TEMAS	No.	PROMEDIO	DIMENSIÓN	GRI	ODS 2030
Emisiones	2	85	Ambiental	305 1-7	
Derrames	10	64	Ambiental	306 1-5	
Riesgos por incendios	9	91	Económica - Ambiental	307	
Retrasos en la entrega	3	76	Económica	201-1	
Competencia desleal	5	86	Económica	206	
Devoluciones	6	83	Económica	201-1	
Robos	7	81	Económica	201-1	
Rotación de inventarios	8	87	Económica	201-1	
Utilización del espacio físico	12	74	Económica	201-1	
Reempaques	13	66	Económica	201-1	
Cumplimiento regulatorio	4	93	Social - Ambiental - Económica	307, 419-1	
Imagen institucional	11	93	Social - Ambiental - Económica	201-2, 204-1, 301 1-3, 308-2, 413-2, 416 1-2, 417 1-3, 419-1	
Riesgos ocupacionales	1	85	Social	403 1-4	
Riesgo por ilícitos	14	81	Social - Económica	418-1, 419-1, 205 1-3	

Temas materiales seleccionados: GRI: 102-44

11

Dimensión social:
Imagen institucional

8

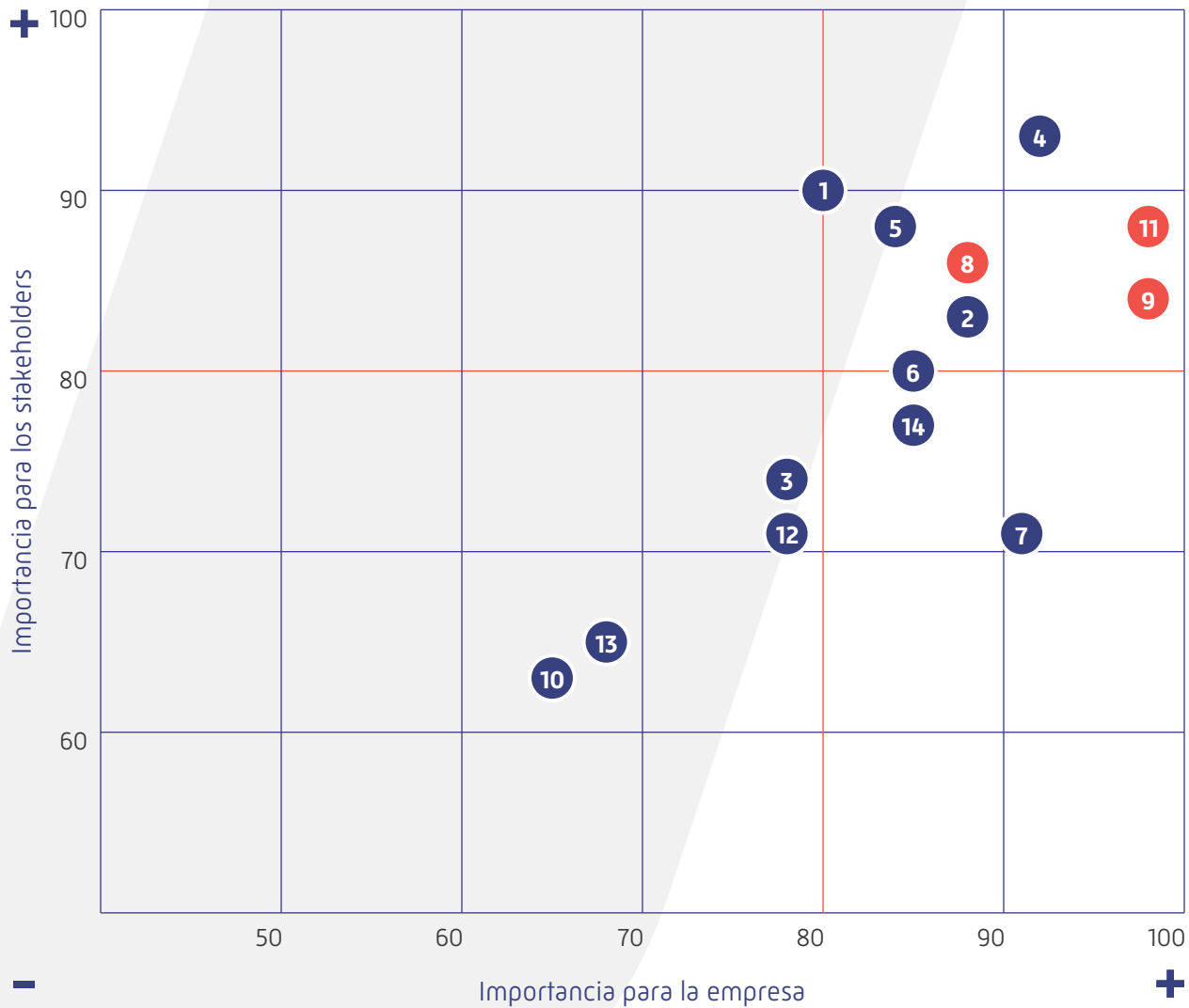
Dimensión económica:
Rotación de inventarios

9

Dimensión ambiental:
Riesgo por incendios

TEMAS MATERIALES PARA LA SOSTENIBILIDAD DE NUESTRA EMPRESA

GRI: 102-21





MEMORIA DE SOSTENIBILIDAD 2017 -2018

GRUPO VANGUARDIA



DIMENSIÓN ECONÓMICA

IMPACTOS, RIESGOS Y OPORTUNIDADES

GRI: 102-11, 102-31, 201-1, 204-1

Las cifras macroeconómicas presentadas por el Banco Central de Honduras muestran un incremento en el consumo de resinas plásticas:

Honduras: contribución a la variación porcentual de la Industria Manufacturera

(IMAE a noviembre de cada año, serie original)

Actividades económicas	2017 ^{p/}	2018 ^{p/}
Alimentos, bebidas y tabaco	3.6	1.7
Textiles y productos de vestir	-0.4	1.4
Fabricación de maquinaria y equipo	-0.1	0.4
Sustancias, productos químicos y plásticos	0.0	0.3
Fabricación de productos elaborados de metal	-0.1	0.1
Industria básica de fundición de hierro	1.3	0.1
Productos de papel e imprentas editoriales	0.0	-0.1
Minerales no metálicos	0.4	-0.2

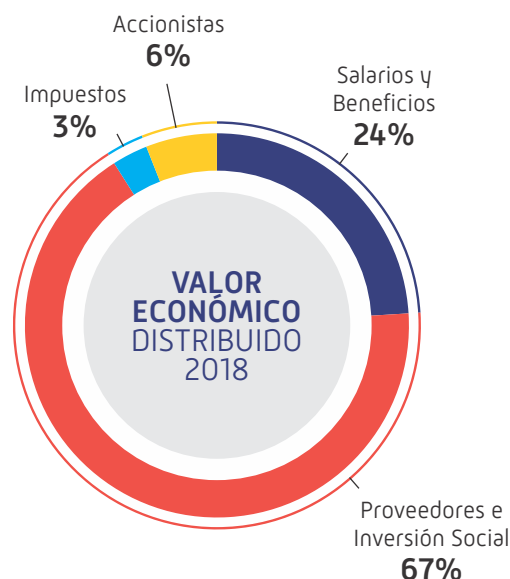
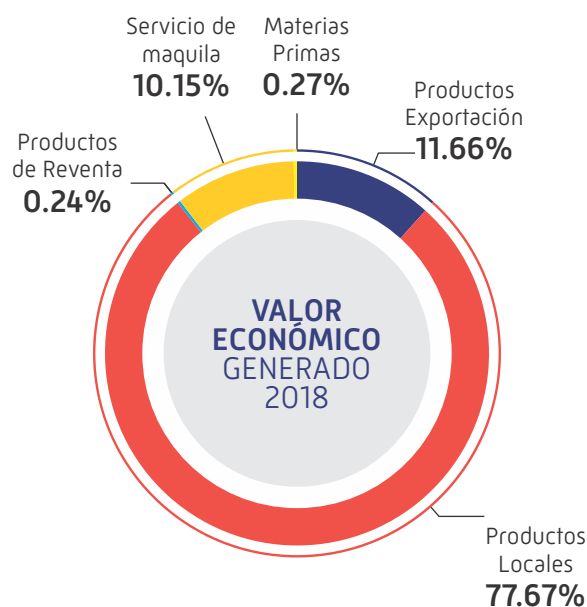
Fuente: Departamento de Estadísticas Macroeconómicas, BCH
p/ Preliminar.

VALOR ECONÓMICO DISTRIBUIDO 2018 (VED)

Gran parte del recurso generado es distribuido en nuestro país generando un significativo aporte a las comunidades donde operamos.

DETALLE DE COSTOS OPERACIONALES 2018 EXPRESADO EN LEMPIRAS / PORCENTAJE

Elemento de ingreso o costo	%
Salarios y Beneficios	24%
Proveedores e Inversión Social	67%
Impuestos	3%
Accionistas	6%
Total	100%



IMPACTOS ECONÓMICOS INDIRECTOS SIGNIFICATIVOS Y SU ALCANCE:

GRI: 102-11, 102-31

IMPUESTO SOBRE VENTAS PAGADO 2018 EN LEMPIRAS	
Impuesto	Montos
Directos	27,986,680.89
Indirectos	7.360,026.19
Total	35,346,707.08

TRANSACCIONES DE VENTAS 2018	
Año	Cantidad Facturas
2018	15,820

CLIENTES ACTIVOS 2018	
Año	Cantidad
2018	13,169

CONSECUENCIAS FINANCIERAS

Y OTROS RIESGOS Y OPORTUNIDADES DEBIDOS AL CAMBIO CLIMÁTICO

GRI 102-7, 102-8, 201-2, 205-1

Desde el año 1999 a la fecha hemos reciclado 154,288,677 libras de materiales plásticos, que ya no afectan el medio ambiente, generando alrededor de 8,300 empleos directos e indirectos a personas de escasos recursos económicos que ahora son parte de la población económicamente activa, gracias a su incorporación a nuestra cadena de valor como proveedores de materiales reciclables. A través del programa de reciclaje hemos impactado alrededor de 33,000 personas.



RESULTADOS PROGRAMA DE RECICLAJE

+154 millones
de libras de materiales
plásticos reciclados

8,300 empleos
directos e indirectos
generados

33mil personas
beneficiadas

IMPACTOS, RIESGOS Y OPORTUNIDADES

GRI: 102-11, 102-15, 102-30

COSTO DE MANEJO DE LIBRAS RECUPERADAS SI HUBIESEN LLEGADO AL BOTADERO MUNICIPAL

Periodo	Libras Recuperadas	Costo Lb 1999-2017 Lempiras	Costo Lb 2018 Lempiras	Costo Total Lempiras
1999-2017	154,288,677	0.66	1.04	104,908,667
2018	9,790,455		1.04	10,182,073

Costo varía por el cambio al sistema de manejo de Sula Ambiente.

Costo 1999 - 2017 L 0.66 / Lb

Costo 2018 L 1.04 / Lb
con Sula Ambiente

COBERTURA DE LAS OBLIGACIONES DE LA ORGANIZACIÓN DEBIDO A PROGRAMAS DE BENEFICIO SOCIAL:

GRI: 201-3, 202-1

REPORTE DE SALARIOS Y BENEFICIOS LABORALES PAGADOS 2018 EN LEMPIRAS

Descripción	Montos	%
Salarios	73,015,556	74%
Beneficios Sociales	26,426,558	26%

DESCRIPCIÓN DE BENEFICIOS SOCIALES

- Vacaciones
- Décimo Tercer Mes
- Décimo Cuarto Mes
- Prestaciones Sociales
- INFOP
- IHSS
- Bono Escolar
- Uniformes
- AFP RAP
- Seguro Médico y de Vida

INVERSIONES EN LA COMUNIDAD 2018 EN LEMPIRAS

Detalle	Monto
Donaciones	433,569.06







MEMORIA DE SOSTENIBILIDAD 2017-2018

GRUPO VANGUARDIA



DIMENSIÓN AMBIENTAL

DIMENSIÓN AMBIENTAL

GRI: 303-1, 303-2, 303-3

NUESTRO SISTEMA:

EL MODELO DE GESTIÓN SOBRE LA BASE DEL ESTÁNDAR DE CALIDAD ISO 9001-2015 Y ECONOMÍA CIRCULAR

El modelo de gestión del Grupo Vanguardia se basa en el Estándar de Calidad ISO 9001-2015 y en la Economía Circular, en vista que nuestros procesos se encuentran orientados a la búsqueda de la innovación, protección al medio ambiente, desarrollo social y competitividad.



Materiales utilizados por peso y volumen y porcentaje de materiales que son reciclados:

GRI: 416-1

De nuestros insumos utilizados en nuestros proceso de producción el 38% proviene de productos recuperados. Estos materiales recuperados son dirigidos a la fabricación de productos que no entrarán en contacto con contenidos alimenticios o que afecten la salud del consumidor.

38% insumos proviene de productos recuperados



PROVEEDORES MATERIALES RECICLADOS CANTIDAD Y PORCENTAJE SEGÚN RANGO DE INGRESOS

Rango	Cantidad	%
1 L 500 - L 1,000	29	14%
2 L 1,001 - L 5,000	90	43%
3 L 5,001 - L 20,000	38	18%
4 L 20,001 - L 50,000	33	16%
5 L 50,001 - L 100,000	14	7%
6 Mayor L 100,000	7	3%
Total	211	



PROVEEDORES MATERIALES RECICLADOS
CANTIDAD Y PORCENTAJE
SEGÚN ZONA

Rango	Cantidad	%
Cortés	221	89.1%
Atlántida	7	2.8%
Yoro	7	2.8%
Santa Bárbara	5	2.0%
Comayagua	3	1.2%
Francisco Morazán	2	0.8%
Colón	1	0.4%
El Paraíso	1	0.4%
Choluteca	1	0.4%
Total	248	100.0%



CONSUMO RESPONSABLE

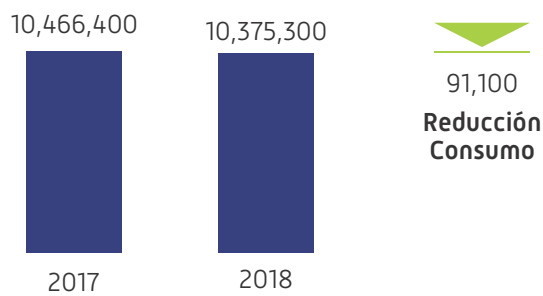
GRI: 102-9, 303-1

ENERGÍA, AGUA, COMBUSTIBLES

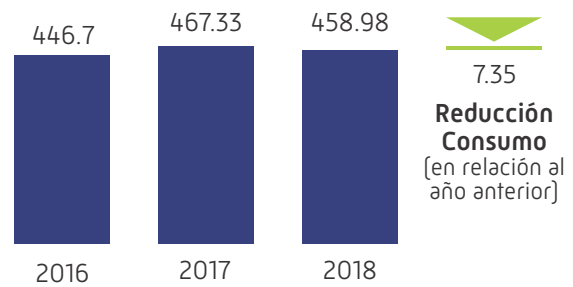
CONSUMO ANUAL DE ENERGÍA ELÉCTRICA

CONSUMO DE KW / AÑO / DIFERENCIA

KWH / TONELADA PRODUCIDA



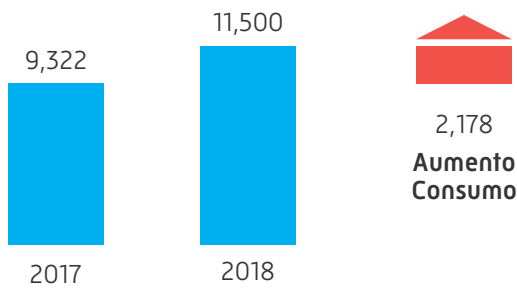
INTENSIDAD



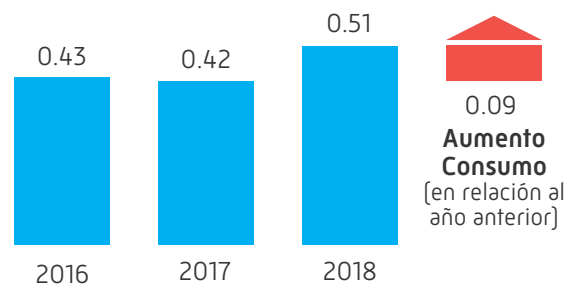
CONSUMO ANUAL DE AGUA

M³ / AÑO / DIFERENCIA

M³ / TONELADA PRODUCIDA



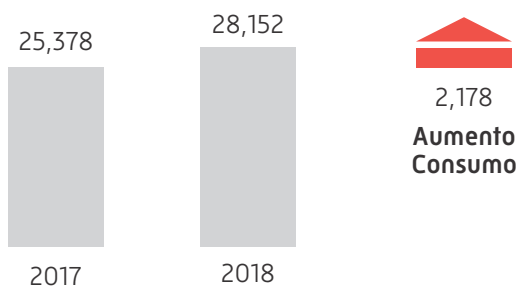
INTENSIDAD



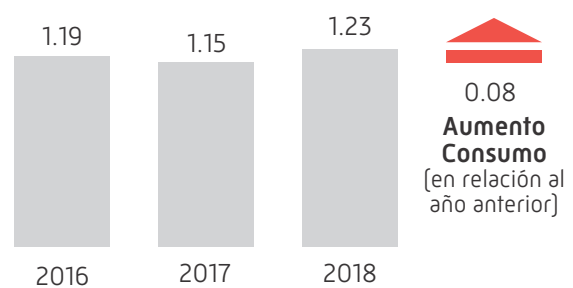
CONSUMO ANUAL DE COMBUSTIBLES

LITROS / AÑO / DIFERENCIA

LITROS / TONELADA PRODUCIDA



INTENSIDAD



En Grupo Vanguardia concientizamos a la comunidad en temas relativos al plástico a través de la educación ambiental por medio de redes sociales, televisión y capacitaciones presenciales en escuelas, a proveedores y a los colaboradores de nuestra empresa.

Grupo Vanguardia se mantiene en busca de nuevas tendencias en el desarrollo de empaques y la aplicación a través del área de Investigación y Desarrollo; así como la asistencia a ferias internacionales relacionadas con los plásticos.

Grupo Vanguardia, como medidas de mitigación para la protección del medio ambiente, tiene el proyecto de la plantación de árboles caoba *Swietenia macrophylla* en el sector de Villanueva, sitio: Monte María en Dos Caminos, que representa una alternativa para compensar las emisiones de gases de efecto invernadero, así también para mejorar la sostenibilidad del suelo.



REDUCCIÓN DE LAS EMISIONES DE GASES DE EFECTO INVERNADERO

GRI: 305-5

Grupo Vanguardia con su programa reciclaje de plásticos de polietileno y polipropileno desde 1999 a 2018 ha recuperado 154,288,677 libras de plástico; logrando con ello haber evitado enviar a la atmósfera 156,893 Toneladas Métricas de CO₂. [Herramienta EPA, de la Agencia Protección Ambiental].

Estas libras recicladas representan un ahorro en manejo y transporte para las Municipalidades de L.104,908,667.00 desde 1999 a 2018; y en 2018 un ahorro de L. 10,182,073.00.



TOTAL DE AGUAS, SEGÚN SU NATURALEZA Y DESTINO

GRI: 303-1, 303-2

Las aguas utilizadas en Grupo Vanguardia son vertidas en el sistema de aguas residuales de Aguas de San Pedro; realizamos los Análisis de DBO y DQO cada año y ambos reflejan estar por debajo del estándar establecido. Se presentan resultados de últimos exámenes realizados.

GRI: 305-5

Como parte de nuestro compromiso ambiental, se han sustituido varios productos que afectan la capa de ozono, usando actualmente productos amigables; ejemplo: alcoholes derivados de caña de azúcar, aditivos libres de metales pesados y aprobados por FDA y CONEG; equipo de enfriamiento con refrigerantes R410 ecológicos, entre otros.

JordanLAB laboratorio de Análisis Industrial

INFORME DE RESULTADOS DE ENSAYO

Código: JL-RO-45 Versión 06 INFO-18/0268-02

Nombre: Vanguardia, S. de R.L. de C.V.
 Contacto: Sr. Mario Michel
 Dirección: 200 mts al Sur de C.T.H.A. - San Pedro Sula
 Muestra: Filtro Vanguardia
 Orden de Trabajo 19425
 Fecha de toma de Muestra: 2018-02-15
 Fecha de Ingreso: 2018-02-15
 Fecha de Emisión: 2018-02-22
 Fecha de Ejecución: 2018-02-15 al 2018-02-22
 Muestras recolectadas por Jordanlab, según "Recolección de Muestras" (JL-PO-05) y la "Hoja de Campo" (JL-RO-27) 4375

Parámetros	Unidades	NTNAP	Método	Resultado ± U ¹
** Coliformes Totales	UFC/100mL	< 4	SW 9222 B	< 1
** Coliformes Fecales	UFC/100mL	< 1	SW 9202 D	< 1
** Recuento Total Bacteriano	UFC/mL	< 500	SW 9215 B	15

NTNAP: Norma Técnica Nacional para el Agua Potable

JordanLAB laboratorio de Análisis Industrial

INFORME DE RESULTADOS DE ENSAYO

Código: JL-RO-45 Versión 06 INFO-18/0268-01

Nombre: Vanguardia, S. de R.L. de C.V.
 Contacto: Sr. Mario Michel
 Dirección: 200 mts al Sur de C.T.H.A. - San Pedro Sula
 Muestra: Caja de Registro
 Orden de Trabajo 19425
 Fecha de toma de Muestra: 2018-02-15
 Fecha de Ingreso: 2018-02-15
 Fecha de Emisión: 2018-02-22
 Fecha de Ejecución: 2018-02-15 al 2018-02-22
 Muestras recolectadas por Jordanlab, según "Recolección de Muestras" (JL-PO-05) y la "Hoja de Campo" (JL-RO-27) 4376

Parámetros	Unidades	NTNAR	Método	Resultado ± U ¹
** pH		6.00 a 8.00	SW 4500-H-B	7.07 a 29.90 °C
** Demanda Química de Oxígeno	mg/L de O ₂	200.00	SW 8220 D	259
* Demanda Bioquímica de Oxígeno (DBO ₅)	mg/L de O ₂	50.0	SW 5210 D	157
** Grasas y Aceites	mg/L	10.00	SW 5550 D	9.09
** Sólidos Sedimentables	m/L en una hora	1.0	SW 2540 F	< 0.10
** Sólidos Suspendedos Totales	mg/L		SW 2540	9.05 ± 0.50
** Color Verdadero	UC	< 200	SW 2120 C	35.20

NTNAR: Norma Técnica Nacional para Aguas Residuales

CUMPLIMIENTO CON LEYES Y REGULACIONES AMBIENTALES

GRI: 307-1

Grupo Vanguardia no ha tenido sanciones ni multas por incumplimiento a la legislación y normativa ambiental.

Grupo Vanguardia cuenta con Auditoría Ambiental No. 084-216 otorgada por Mi Ambiente el 16 de agosto de 2016, con vigencia por tiempo indefinido por haberse tramitado la Licencia Original antes de entrar en vigencia la Ley de Equilibrio Financiero y la Protección Social (EXP.36-AA-2003).

Auditoría Ambiental No. 084-2016

Proyecto: "PLASTICOS VANGUARDIA"

Categoría: "SIN CATEGORIA"

Propietario: SOCIEDAD MERCANTIL "VANGUARDIA, S. DE R. L. DE C. V."

Ubicación: MUNICIPIO DE SAN PEDRO SULA, DEPARTAMENTO DE CORTES

Vigencia: TIEMPO INDEFINIDO POR HABERSE TRAMITADO LA LICENCIA ORIGINAL ANTES DE ENTRAR EN VIGENCIA LA LEY DE EQUILIBRIO FINANCIERO Y LA PROTECCION SOCIAL (EXP.36-AA-2003) (REPOSICION)

Tegucigalpa, M.D.C., 16 de AGOSTO de 2016

Secretario de Estado
Secretario General

Mi Ambiente+ 0194



HEROICO Y BENEMERITO CUERPO DE BOMBEROS DE HONDURAS
SAN PEDRO SULA, CORTES.
 Teléfono de emergencia 2556-7644
 Fax (504) 2556-8790
 OTPSCI (504) 2556-4155
 E-mail: otpsci.sps@argoshonduras.com



CONSTANCIA

El Suscrito Jefe de la Oficina Técnica de Prevención y Seguridad Contra Incendios **OTPSCI**, del Heroico y Benemerito Cuerpo de Bomberos de San Pedro Sula; Hace Constatar, Que se realizó La Revisión del Plan de Contingencias de la empresa "**GRUPO VANGUARDIA** "

En cumplimiento con el artículo 201 del Reglamento General de Medidas Preventivas, Accidentes de Trabajo y Enfermedades Profesionales.

El plan reúne los lineamientos que la Oficina Técnica de Prevención y Seguridad Contra Incendios (OTPSCI) requiere, por lo que se da **Por Aprobado**.

La presente revisión tiene vigencia por un año a partir de la fecha de emisión de esta constancia, la próxima revisión se programa para Mayo año 2019.

Dado en San Pedro Sula, a los 23 días del mes de Mayo del 2018.

Grupo Vanguardia cuenta con un Plan de Contingencias debidamente revisado y aprobado por el Cuerpo de Bomberos de San Pedro Sula, con vigencia hasta mayo de 2019.

Estamos asegurados por la compañía Seguros Atlántida, Seguro Todo Riesgo. Contamos con un sistema de protección contra incendios a base de alarma y detección; realizamos simulacros bimestrales por siniestros de incendios.

PROVEEDORES

NUEVOS PROVEEDORES QUE SE EXAMINARON EN FUNCIÓN DE CRITERIOS AMBIENTALES

GRI: 102-9, 308-1, 308-2

A través de su Programa de Reciclaje, Grupo Vanguardia ha desarrollado los Negocios Inclusivos y la Filosofía Ganar-Ganar con sus proveedores de materiales reciclables, creando una fuente de acceso a oportunidades y empleos. Vanguardia cuenta con un programa de formación y capacitación para sus proveedores de materiales reciclables, donde se incluyen temas técnicos, ambientales, administrativos, educación fiscal, salud, entre otros. Capacitando desde 2009 a la fecha 123 proveedores y 20 proveedores entre 2017-2018.



CAPACITACIÓN PROVEEDORES

123 proveedores
capacitados desde 2009



El promedio mensual de proveedores para el 2018 es de 218, que a su vez generan empleo a 872 personas o familias, beneficiando 3,480 personas sólo en 2018. Desde 2008 a la fecha se ha atendido a 2,076 proveedores, generando 8,303 empleos indirectos y beneficiando 33,212 personas.

PROVEEDORES 2018

218 proveedores
de materiales reciclados

872 empleos
generados beneficiando a
igual número de familias

3,480 personas
beneficiadas

CASOS DE ÉXITO DE PROVEEDORES

Hermelinda Reyes Laínez | San Pedro Sula

8 años reciclando **6 empleados** **+110mil** libras en 2018

Juan Ramón Zavala | San Pedro Sula

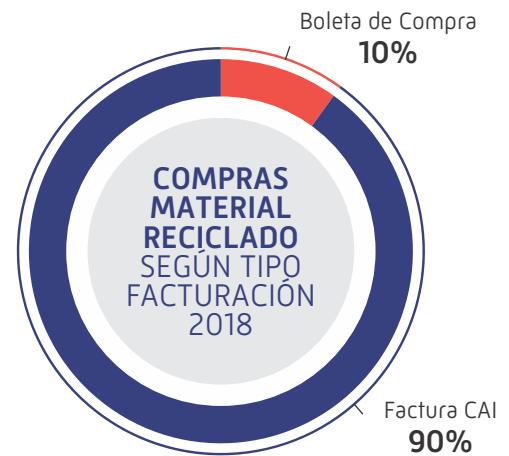
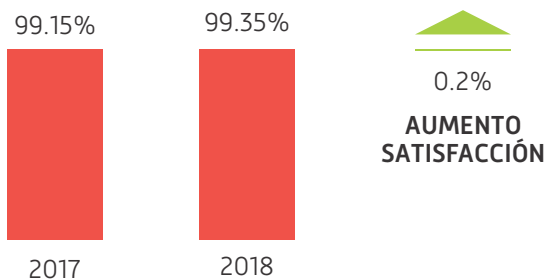
12 años reciclando **12 empleados** **+100mil** libras en 2018



Grupo Vanguardia detectó la operación informal del proveedor, por lo que se apoyó a nuestra red de proveedores de materiales plásticos a recuperar, para que estos se incorporaran al sistema de registro tributario establecido de acuerdo a ley en nuestro país. Actualmente se está comprando un 90% con factura CAI y un 10% con boleta de compra.

PRODUCTOS RECLAMADOS Y DE SUS EMPAQUES

SATISFACCIÓN DE CLIENTES PORCENTAJE ANUAL



CUMPLIMIENTO DE LAS LEYES Y NORMATIVAS EN LOS ÁMBITOS SOCIAL Y ECONÓMICO

Grupo Vanguardia no ha tenido sanciones ni multas por incumplimiento a las leyes y normativas en los ámbitos social y económico.



MEMORIA DE SOSTENIBILIDAD 2017-2018

GRUPO VANGUARDIA



DIMENSIÓN SOCIAL

ÉTICA Y DERECHOS HUMANOS

GRI: 405-2, 412-2, 412-3

POLÍTICA DE DERECHOS HUMANOS

Los Derechos Humanos son derechos y libertades fundamentales inherentes a todos los seres humanos, sin discriminación. El fundamento básico de los derechos humanos es que todas las personas deben ser tratadas con dignidad, por lo que la presente política establece los principios que inspiran al compromiso de Grupo Vanguardia, con los derechos humanos en todas sus actividades y ámbitos de actuación.

El planteamiento en esta política es el de debida diligencia, orientada a minimizar el riesgo de infringir los derechos humanos entendiendo que su compromiso con los antes mencionados trasciende a las personas que forman parte de la compañía e incluye clientes y a quienes colaboran a lo largo de la cadena de aprovisionamiento y a las comunidades que circundan su instalaciones y centros de actividad.

Grupo Vanguardia, en todas sus actividades, se compromete a respetar los derechos humanos y a establecer, donde las circunstancias así lo aconsejen, mecanismos que permitan verificar su cumplimiento.

La empresa se compromete a realizar acciones en apoyo a la Declaración Universal de los Derechos Humanos. Por ello, el respeto de los derechos humanos es uno de los principios en los que se basan las acciones de Grupo Vanguardia, en todas las ciudades y/o municipios en los que opera, ya que en lugar de trabajo es el lugar donde el respeto a los derechos humanos es más tangible, por lo que se tiene el compromiso de garantizar que sus colaboradores estén protegidos contra la discriminación.

Grupo Vanguardia apoya la exclusión del trabajo infantil en sus operaciones, adhiriéndose a la Convención No. 138 de la Organización Internacional del Trabajo, así como la prevención del trabajo forzoso y obligatorio, de acuerdo con el Artículo 2 de la Convención No. 29 de la misma Organización anterior.

Como empresa tenemos la convicción de que la vigencia plena de los derechos humanos y la democracia son el mejor entorno para desarrollar nuestra operación y que nuestro compromiso con los derechos humanos deriva de nuestros fundamentos éticos y comprendemos que aplicar estos principios agrega valor y competitividad a la empresa.

Por ello nos comprometemos a:

- Respetar y cumplir las leyes.
- Respetar los derechos y libertades de nuestros colaboradores.
- Promover los derechos humanos.
- Brindar especial atención a los derechos de grupos vulnerables, tales como: niños, niñas, mujeres, personas con capacidades diferentes, adultos mayores, grupos étnicos, minorías, entre otros.
- Respetar los usos, costumbres y cultura de las comunidades indígenas y proponer por un adecuado relacionamiento con ellas.

GRI 401-2

Todos los colaboradores de Grupo Vanguardia tienen el derecho de conocer y contribuir a llevar a la práctica esta política en el ámbito de sus actividades diarias. Así mismo, la organización también proporciona oportunidades de capacitación y educación sobre derechos humanos en las áreas que deseen mejorar la concientización de los colaboradores.

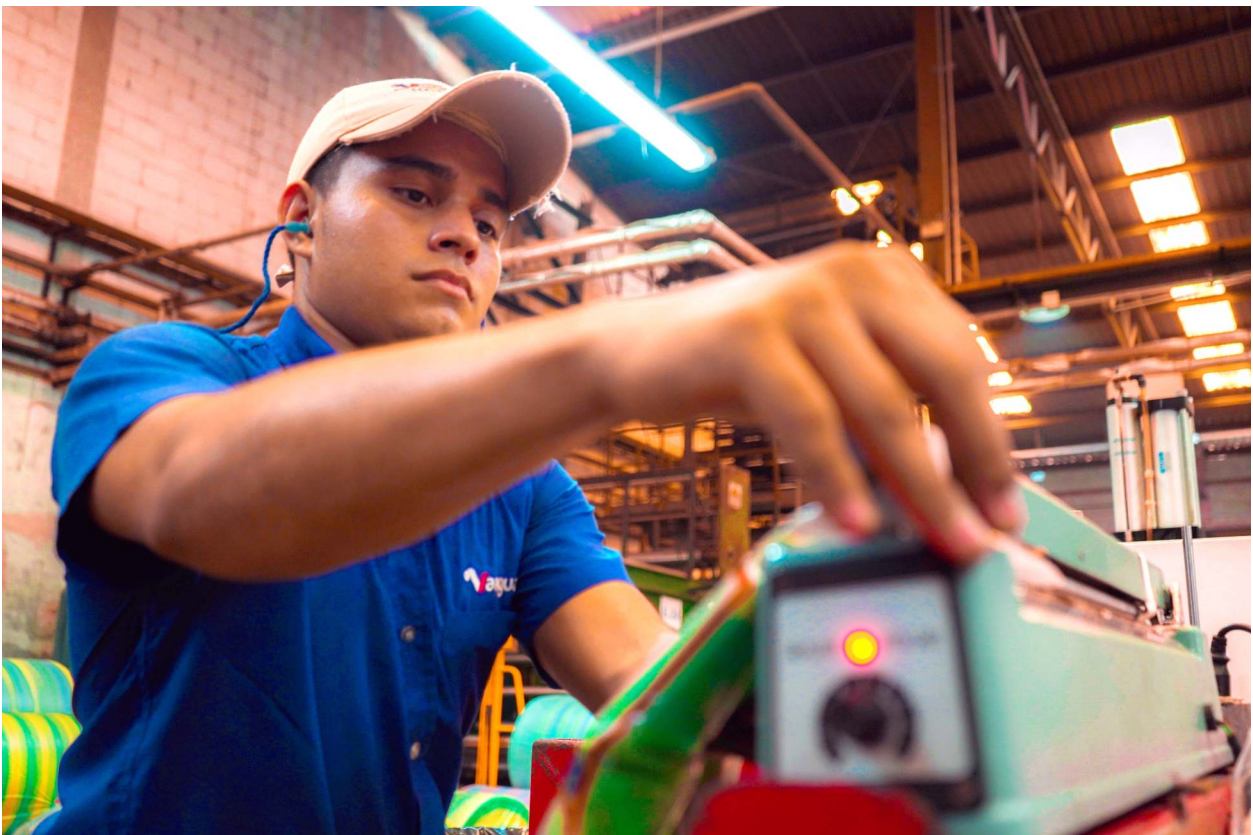
**Grupo Vanguardia,
Empresa Socialmente Responsable...
su proveedor confiable.**

BENEFICIOS POR LEY

- Seguro Social
- Vacaciones
- Décimo tercer mes
- Décimo cuarto mes
- Prestaciones laborales

BENEFICIOS ADICIONALES

- Seguro de Vida
- Seguro Médico Hospitalario



NUESTRO ACTIVO MÁS VALIOSO: NUESTROS COLABORADORES:

GRI: 403-3, 404-2

PROMEDIO HORAS DE FORMACIÓN AL AÑO POR PERSONA

Año	Horas de formación por año	Media horas / año por persona
2017	5,646	18
2018	5,287	17

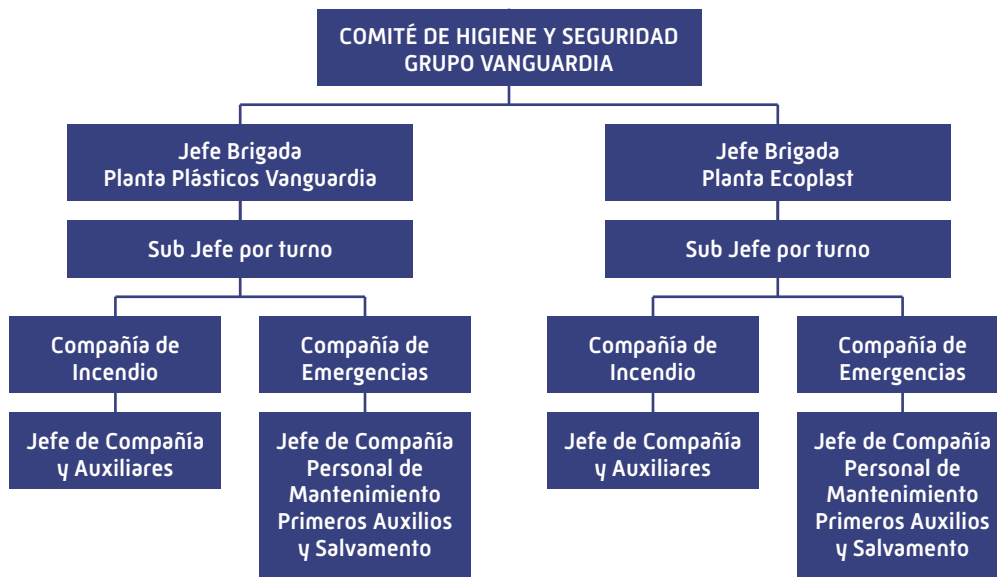


SEGURIDAD OCUPACIONAL

GRI: 403-1, 403-2

Contamos con comité de higiene y seguridad conformado con personal administrativo y de planta. De donde descienden brigadas de incendio y emergencias por cada una de las plantas: Vanguardia y Ecoplast; siendo su finalidad:

- Proteger a los empleados contra lesiones o pérdida de la vida como resultado de un incendio, explosión, derrame, etc.
- Proteger los bienes, instalaciones y equipo contra los daños que causan los desastres y emergencias.
- Colaborar con los cuerpos de bomberos, policía, doctores que nos brinden su apoyo ante una emergencia.



La Comisión Mixta de Higiene y Seguridad está conformada de la siguiente manera:

COMISIÓN MIXTA DE HIGIENE Y SEGURIDAD MIEMBROS

Por la empresa	Por los Colaboradores
Mario Mitchell	José Marco Alvarado
Ciro Contreras	Arturo Corrales
Carlos Hernández	Melvin Muñoz

Este comité está debidamente inscrito en la Secretaría de Trabajo y Seguridad Social.

De acuerdo al Reglamento General de Medidas Preventivas de Accidentes de Trabajo y Enfermedades Profesionales en el Artículo 14 se define por cantidad de empleados, que dice de 100 a 499 trabajadores, tres representantes por cada una de las partes, la empresa tiene 330 colaboradores, siendo un 50% por administrativo y 50% por los colaboradores.

Nuestro plan de contingencias está validado por el cuerpo de bomberos. Actualmente nuestro personal de brigadas está siendo certificado como brigadista por el cuerpo de bomberos.

Mensualmente se realizan reuniones con el comité de higiene y seguridad para dar seguimiento a los planes establecidos de seguridad y salud ocupacional.

Se realizan evaluaciones mensuales de seguridad e higiene y 5Ss en todas las áreas de la empresa dando seguimiento a los resultados de acuerdo a lo establecido en nuestro Manual de Seguridad e Higiene MO-GH-02 y Procedimiento 5"S" respectivamente.

La escala de calificación en 5"S" es del 1 a 4, representada por caritas de diferentes colores que indica los estados de cada proceso evaluado.

ESTADOS 5"S"



Los resultados obtenidos han sido los siguientes

RESULTADOS EVALUACIÓN SEGURIDAD E HIGIENE, Y 5 "S"

Año	Evaluaciones Seguridad e Higiene	Evaluaciones 5"S"
2017	93%	3.86
2018	94%	3.87

INDICADORES DE ACCIDENTABILIDAD PARA EMPLEADOS

Año	Índice de frecuencia ¹	Índice de gravedad ²
2017	5.05	53.51
2018	3.62	47.62

1 OHS- IF: [N.º accidentes con pérdida de trabajo/horas trabajadas] x200,000

2 OHS- IG: [N.º jornadas perdidas por accidente de trabajo/horas trabajadas] x200,000

Todos los accidentes tanto del 2017 y 2018 son del sexo masculino.

NUESTRO ACTIVO MÁS VALIOSO: NUESTROS COLABORADORES:

GRI: 401-1, 405-1

Se considera como absentismo las ausencias de una persona en su puesto de trabajo no incluyendo absentismo vinculado a maternidad, paternidad o accidente laboral.

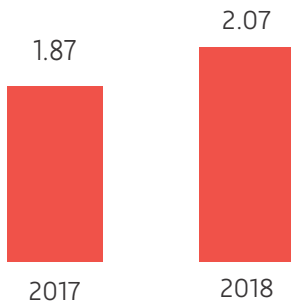
ÍNDICE DE ABSENTISMO

Año	Índice de absentismo ³
2017	123
2018	104

1 OHS -Índice absentismo: (N.º jornadas perdidas por absentismo / horas trabajadas) x200,000

La rotación del personal:

ÍNDICE DE ROTACIÓN DE PERSONAL



Tasa de enfermedades profesionales

En el 2018 la tasa de enfermedades profesionales de empleados de Grupo Vanguardia, ha sido cero. No se tuvieron muertes por accidente laboral o enfermedad profesional.

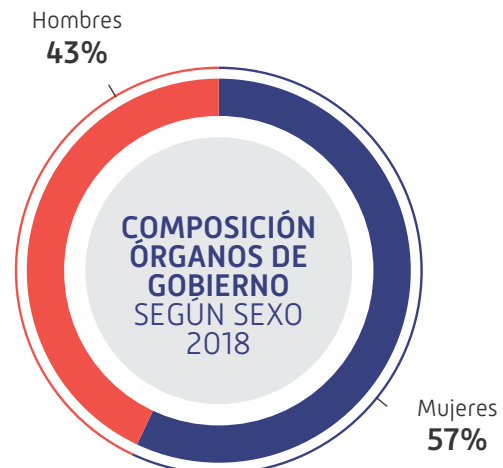


El órgano de gobierno se encuentra conformado por:

GRI: 405-1

COMPOSICIÓN ÓRGANOS DE GOBIERNO PORCENTAJES SEGÚN SEXO

Sexo	Cantidad	%
Mujeres	8	57%
Hombres	6	43%



COMPROMISO CON LA COMUNIDAD

DMA GRI 413-1

VOLUNTARIADO CORPORATIVO

La organización desarrolla actividades para el bienestar de la comunidad con la restauración de áreas recreativas, como es el caso del parque Naciones Unidas ubicado en los alrededores de las colonias La Primavera, Figueroa y Trejo de la ciudad de San Pedro Sula. Cuya finalidad es evitar el daño total del parque y preservar la flora y fauna a través de actividades de mantenimiento y limpieza de áreas verdes, reconstrucción de bancas de concreto, mantenimiento del alumbrado eléctrico y colocación de basureros en los alrededores. Con este proyecto se ha logrado crear un espacio de esparcimiento familiar, para celebraciones de cumpleaños o para ejercicio mejorando la calidad de vida y fomentando la convivencia social de quienes frecuentan el parque.



También se realizan diferentes actividades de apoyo a la niñez en guarderías y escuelas. Así mismo un equipo de colaboradores comparte sus conocimientos a través de capacitaciones a nuestros proveedores de material reciclable en diferentes áreas para crecimiento personal.

Nuestro voluntariado corporativo ha logrado una mayor integración de los colaboradores de las diferentes áreas de la organización.







ANEXOS

Tabla de Indicadores de Desempeño GRI Standards

Opción Esencial, ISO 26000, AA1000, y ODS

CONTENIDOS BÁSICOS GENERALES

Indicador Contenidos Básicos	Descripción	Opción Esencial	Página	Referencia cruzada- respuesta directa	Razón de omisión	ISO 26000	Suple- mento Sectorial	ODS	AA 1000 SES
GRI 101 Fundación									
	Sección 2 del Manual GRI 101 Aplicación de los Principios de Reporte.	✓							
GRI 102 Indicadores Generales									
102-1	Nombre de la organización.	✓	09, 10			7.4.2			
GRI 102 Perfil de la Organización									
102-2	Actividades, Marcas, productos y servicios.	✓	13						
102-3	Localización de la sede principal de la organización.	✓	10						
102-4	Localización de las operaciones.	✓	10			GRI4, ISO 26000, AA1000, Pacto Global			
102-5	Propietarios y forma jurídica.	✓	10, 12						
102-6	Mercados servidos.	✓	09						
102-7	Dimensiones de la organización.	✓	09-10, 27						
102-8	Información sobre empleo y otras formas de contratación.	✓	27						
102-9	Cadena de suministros.	✓	21, 34, 38, 39						
102-10	Cambios significativos en la organización y en la cadena de suministros.	✓			Primera Memoria	6.4.1, 6.4.2 6.4.4, 6.8.5			
102-11	Descripción de como la organización ha adoptado un planteamiento o principio de precaución.	✓	11, 18, 19, 26, 27, 28						
102-12	Iniciativas externas.	✓	19						
102-13	Membresía a asociaciones.	✓	14						
GRI 102 Estrategia									
102-14	Declaración del máximo representante.	✓	04			7.8			
102-15	Principales impactos, riesgos y oportunidades.	✓	26-27			6.3.10			
GRI 102 Ética e integridad									
102-16	Valores, principios, estándares y normas de comportamiento.	✓	10-11, 18-19			5.3. 6.4.5			
102-17	Mecanismos de aviso y control de riesgos éticos.	✓	11						
GRI 102 Gobernanza									
102-18	Estructura de gobierno.	✓	12						
102-19	Autoridad delegada.		12						
102-20	Niveles de responsabilidad en áreas económicas, sociales y ambientales.	✓	12			7.3.2			
102-21	Consulta a los grupos de interés en las dimensiones económicas, sociales y ambientales.	✓	20-23						✓

✓ Verificado por FUNDAHRSE

CONTENIDOS BÁSICOS GENERALES

Indicador Contenidos Básicos	Descripción	Opción Esencial	Página	Referencia cruzada- respuesta directa	Razón de omisión	ISO 26000	Suple- mento Sectorial	ODS	AA 1000 SES
GRI 102 Gobernanza									
102-22	Composición de la alta estructura administrativa y sus comités.	✓	12						
102-23	Nombres y cargos de las principales autoridades.	✓	04,09						
102-24	Formas de nominación y elección de las principales autoridades.	✓	12						
102-25	Gestión de los conflictos de interés.	✓	10-11			5.3			
102-26	Función de la alta administración en la gestión de los propósitos, valores y estrategia de la organización.	✓	11			5.3			
102-27	Nivel de formación académica y administrativa de la alta administración.				Se presentará en próxima Memoria	7.3.3			
102-28	Evaluación del desempeño de la alta administración de la organización.				Primera Memoria				
102-29	Identificación y gestión de los temas económicos, sociales y ambientales.	✓	22-23						
102-30	Eficiencia en la gestión de los riesgos.	✓			Se presentará en próxima Memoria				
102-31	Revisión de los temas económicos, sociales y ambientales.	✓	26-27			7.5.3			✓
102-32	Función de la alta administración en el proceso de reportar la sostenibilidad.	✓	02						✓
102-33	Comunicación de los asuntos críticos.	✓	04-05			7.6.2			
102-34	Naturaleza y número de asuntos críticos.	✓	18-19			7.6.2			
102-35	Políticas de remuneración.				Se presentará en próxima Memoria	6.2			
102-36	Proceso para determinar la remuneración.				Se presentará en próxima Memoria				
102-37	Partes interesadas incorporadas en la remuneración.				Se presentará en próxima Memoria				
102-38	Razón de la compensación anual.				Se presentará en próxima Memoria				
102-39	Porcentaje de incremento anual para la compensación anual.				Se presentará en próxima Memoria				
GRI 102 Compromiso con las Partes Interesadas									
102-40	Lista de Grupos de Interés.	✓	20			Proceso de materialidad			✓
102-41	Acuerdos de contratos colectivos.				No aplica				
102-42	Identificación y selección de partes interesadas.	✓	20, 21						✓
102-43	Compromisos con las partes interesadas.	✓	20, 21						✓
102-44	Temas materiales seleccionados.	✓	20, 22			Proceso de materialidad			✓
GRI 102 Práctica de Reportar									
102-45	Entidades incluidas en los estados financieros consolidados.				No aplica				
102-46	Contenido de la definición de la Memoria y los indicadores materiales.	✓	22			Proceso de materialidad			✓
102-47	Listado de temas materiales.	✓	22						✓

CONTENIDOS BÁSICOS GENERALES

Indicador Contenidos Básicos	Descripción	Opción Esencial	Página	Referencia cruzada- respuesta directa	Razón de omisión	ISO 26000	Suple- mento Sectorial	ODS	AA 1000 SES
GRI 102 Práctica de Reportar									
102-48	Reexpresión de la información.				Primera memoria				
102-49	Cambios en los formatos de reportar.				Primera memoria				
102-50	Periodo de reportar.	✓	02						
102-51	Fecha de la última memoria.				Primera memoria				
102-52	Ciclo de reportar.	✓	03						
102-53	Punto de contacto para consultas acerca de la Memoria.	✓	Portada interior						✓
102-54	Reclamos al reportar de acuerdo con el GRI.	✓	03						✓
102-55	Índice GRI de contenido.	✓	02						
102-56	Auditoría externa.	✓	03						

CONTENIDOS DE GESTIÓN

Indicador Contenidos Básicos	Descripción	Opción Esencial	Página	Aspectos materiales	Referencia cruzada- respuesta directa	Razón de omisión	ISO 26000	Suple- mento Sectorial	ODS	AA 1000 SES
GRI 103 Gestión Administrativa										
103-1	Explicación de los temas materiales y sus indicadores.									
GRI 103 Perfil de la Organización										
103-2	La gestión administrativa y sus componentes.									
103-3	Evaluación de la gestión administrativa.									

CONTENIDOS BÁSICOS ESPECÍFICOS

Indicador Contenidos Básicos	Descripción	Opción Esencial	Página	Aspectos materiales	Referencia cruzada- respuesta directa	Razón de omisión	ISO 26000	Suple- mento Sectorial	ODS	AA 1000 SES
ECONOMÍA										
GRI 201 Desempeño económico										
DMA	Enfoque de Gestión	✓	26							
201-1	Valor económico generado y distribuido.	✓	26	✓					8	✓
201-2	Consecuencias financieras y otros riesgos y oportunidades debidos al cambio climático.	✓	27	✓					17	✓
201-3	Cobertura de las obligaciones de la organización debido a programas de beneficio social.	✓	26, 28							
201-4	Ayudas financieras recibidas de gobiernos.	✓				La empresa no recibe fondos de gobierno				
GRI 202 Presencia en el Mercado										
DMA	Enfoque de Gestión	✓	26							
202-1	Rango de las relaciones entre el salario inicial estándar y el salario mínimo local por género en lugares donde se desarrollan operaciones significativas.		28	Se respeta la ley						

✓ Verificado por FUNDAHRSE

CONTENIDOS BÁSICOS ESPECÍFICOS

Indicador Contenidos Básicos	Descripción	Opción Esencial	Página	Aspectos materiales	Referencia cruzada- respuesta directa	Razón de omisión	ISO 26000	Suplemento Sectorial ODS	AA 1000 SES
ECONOMÍA									
GRI 202 Presencia en el Mercado									
202-2	Proporción de los altos directivos procedentes de la comunidad local en operaciones significativas.	100%							
GRI 203 Consecuencias Económicas Indirectas									
DMA	Enfoque de Gestión	✓							
203-1	Desarrollo e impacto de las inversiones en infraestructura y los servicios prestados principalmente para el beneficio público.	✓				No hay casos			
203-2	Impactos económicos indirectos significativos y su alcance.	✓	27	✓				8	✓
GRI 204 Prácticas de Contratación									
DMA	Enfoque de Gestión		27			Parcial			
204-1	Proporción de gasto correspondiente a proveedores locales en operaciones significativas.	✓	26-27	✓				8	✓
GRI 205 Anticorrupción									
205-1	Operaciones evaluadas por riesgos asociados a la corrupción.	✓	11, 27						
205-2	Comunicaciones y capacitación sobre políticas anticorrupción y procedimientos.	✓	11, 27						
205-3	Incidentes confirmados de corrupción y acciones adoptadas.					No hay casos			
GRI 206 Comportamiento Antimonopolio									
DMA	Enfoque de Gestión		11						
206-1	Acciones legales para comportamiento anticompetitivo, antimonopolio y prácticas monopólicas.					No hay casos			
MEDIO AMBIENTE									
GRI 301 Materiales									
DMA	Enfoque de Gestión	✓	21	✓				12	✓
301-1	Materiales utilizados por peso y volumen.	✓	32-33	✓					
301-2	Porcentaje de materiales que son reciclados.	✓	32-33	✓					
301-3	Productos reclamados y de sus empaques.	✓	32-33	✓					
GRI 302 Energía									
DMA	Enfoque de Gestión	✓	34-35						
302-1	Consumo de energía dentro de la organización.	✓	34-35						
302-2	Consumo energético externo.	✓	34-35						
302-3	Intensidad energética.	✓	34-35						
302-4	Reducción en el consumo de energía.	✓	34-35						
302-5	Reducciones de los consumos energéticos de los productos y servicios.	✓	34-35						

CONTENIDOS BÁSICOS ESPECÍFICOS

Indicador Contenidos Básicos	Descripción	Opción Esencial	Página	Aspectos materiales	Referencia cruzada- respuesta directa	Razón de omisión	ISO 26000	Suplemento Sectorial	ODS	AA 1000 SES
MEDIO AMBIENTE										
GRI 303 Agua										
DMA	Enfoque de Gestión	✓	36							
303-1	Captación total de agua según la fuente.	✓	34, 36	✓						
303-2	Fuentes de agua que han sido afectadas significativamente por la captación de agua.	✓	36							
303-3	Porcentaje y volumen total de agua reciclada y reutilizada.					No aplica				
GRI 304 Biodiversidad										
304-1	Instalaciones operativas propias, arrendadas, gestionadas que sean adyacentes, contengan o estén ubicadas en áreas protegidas y áreas no protegidas de gran valor para la biodiversidad.					No aplica				
304-2	Descripción de los impactos más significativos en la biodiversidad de áreas protegidas o áreas de alto valor en términos de diversidad biológica no protegidas que se derivan de las actividades, los productos y los servicios.					No aplica				
304-3	Hábitats protegidos o restaurados.					No aplica				
304-4	Número de especies incluidas en la lista roja de la UICN y en listados nacionales de conservación cuyos hábitat se encuentran en áreas afectadas por las operaciones, según el nivel de peligro de extinción de la especie.					No aplica				
GRI 305 Emisiones										
305-1	Emisiones directas de gases de efecto invernadero (Alcance 1).					Presentará en la próxima memoria.				
305-2	Emisiones indirectas de gases de efecto invernadero al generar energía (Alcance 2).									
305-3	Otras emisiones indirectas de gases de efecto invernadero (Alcance 3).									
305-4	Intensidad de las emisiones de gases de efecto invernadero.									
305-5	Reducción de las emisiones de gases de efecto invernadero.		36							
305-6	Emisiones de sustancias que agotan el ozono.									
305-7	Nox, Sox, y otras emisiones atmosféricas significativas.									
GRI 306 Emisiones y Residuos										
DMA		✓	36							
306-1	Vertimiento total de aguas, según su naturaleza y destino.		36			No aplica				
306-2	Peso total de residuos gestionados, según tipo y método de tratamiento.	✓	32-33							
306-3	Número total y volumen de los derrames accidentales más significativos.					No hay casos				

✓ Verificado por FUNDAHRSE

CONTENIDOS BÁSICOS ESPECÍFICOS

Indicador Contenidos Básicos	Descripción	Opción Esencial	Página	Aspectos materiales	Referencia cruzada- respuesta directa	Razón de omisión	ISO 26000	Suplemento Sectorial ODS	AA 1000 SES
MEDIO AMBIENTE									
GRI 306 Emisiones y Residuos									
306-4	Peso de los residuos transportados, importados, exportados o tratados que se consideran peligrosos en virtud de los anexos I, II, III, VIII del Convenio de Basilea y porcentaje de residuos transportados internacionalmente.					Se presentará en la próxima memoria			
306-5	Identificación, tamaño, estado de protección valor de biodiversidad de las masas de agua y los hábitats relacionados afectados significativamente por vertidos y escorrentía procedentes de la organización.					No aplica			
GRI 307 Cumplimiento Regulatorio									
DMA	Enfoque de Gestión	✓	37	✓					
307-1	Incumplimiento con leyes y regulaciones ambientales.		37			No hay casos		12	
GRI 308 Cumplimiento Regulatorio									
DMA	Enfoque de Gestión	✓	38-39						
308-1	Porcentaje de nuevos proveedores que se examinaron en función de criterios ambientales.	✓	38						
308-2	Impactos ambientales significativos, reales y potenciales en la cadena de suministro y medidas al respecto.	✓	38	✓					
SOCIEDAD									
GRI 401 Empleo									
401-1	Número total y tasa de contrataciones y rotación media de empleados, desglosados por grupo etario, sexo y región.	✓	46						
401-2	Prestaciones sociales para los empleados con jornada completa, que no se ofrecen a los empleados temporales o de media jornada, desglosado por ubicaciones significativas de actividad.	✓	43	✓				5	✓
401-3	Niveles de reincorporación al trabajo y de retención tras la baja por maternidad o paternidad, desglosados por sexo.					Se presentará en la próxima memoria			
GRI 402 Relaciones entre los trabajadores y la dirección									
DMA	Enfoque de Gestión	✓							
402-1	Plazos mínimos de preaviso de cambios operativos y posible inclusión de estos en los convenios colectivos.					Con base al cumplimiento legal			
GRI 403 Salud y seguridad en el trabajo									
403-1	Porcentaje de trabajadores que esta representado en comités formales de seguridad y salud conjuntos para dirección y empleados, establecidos para ayudar a controlar y asesorar sobre programas de seguridad y salud laboral.	✓	44						

CONTENIDOS BÁSICOS ESPECÍFICOS

Indicador Contenidos Básicos	Descripción	Opción Esencial	Página	Aspectos materiales	Referencia cruzada-respuesta directa	Razón de omisión	ISO 26000	Suplemento Sectorial	ODS	AA 1000 SES
SOCIEDAD										
GRI 403 Salud y seguridad en el trabajo										
403-2	Tipo y tasa de lesiones, enfermedades profesionales, días perdidos, absentismo y número de víctimas mortales relacionadas con el trabajo por región y por sexo.	✓	44-45							
403-3	Trabajadores cuya profesión tiene una incidencia o un riesgo elevado de enfermedad.	✓	44, 45							
403-4	Asuntos de salud y seguridad cubiertos en acuerdos formales con sindicatos.					No aplica				
GRI 404 Capacitación y Educación										
404-1	Promedio de horas de capacitación anuales por empleado, desglosado por sexo y por categoría laboral.	✓	44							
404-2	Programas de gestión de habilidades y formación continua que fomentan la empleabilidad de los trabajadores y les ayudan a gestionar el final de sus carreras profesionales.	✓	44							
404-3	Porcentaje de empleados que reciben evaluaciones regulares del desempeño y de desarrollo profesional, desglosado por sexo y por categoría profesional.					Se presentará en la próxima memoria				
GRI 405 Diversidad e Igualdad de oportunidades										
405-1	Composición de los órganos de gobierno y desglose de la plantilla por categoría profesional y sexo, edad, pertenencia a minorías y otros indicadores de diversidad.	✓	46	✓						
405-2	Relación entre el salario base de los hombres con respecto al de las mujeres, desglosada por categoría profesional y por ubicaciones significativas de actividad.	✓	42			Con base al cumplimiento legal				
GRI 406 No discriminación										
DMA	Enfoque de Gestión									
406-1	Casos de discriminación y medidas correctivas adoptadas.					No hay casos				
GRI 407 Libertad de asociación y negociación colectiva										
DMA	Enfoque de Gestión	✓	44							
407-1	Identificación de centros y proveedores significativos en los que la libertad de asociación y el derecho a acogerse a convenios colectivos pueden infringirse o estar amenazados y medidas adoptadas para defender estos derechos.	✓	44			Se respeta la ley a través de las comisiones mixtas				
GRI 408 Trabajo Infantil										
DMA	Enfoque de Gestión									
408-1	Identificación de centros y proveedores con un riesgo significativo de casos de explotación infantil y medidas adoptadas para contribuir a la abolición de la explotación infantil.					Se presentará en la próxima memoria				

✓ Verificado por FUNDAHRSE

CONTENIDOS BÁSICOS ESPECÍFICOS

Indicador Contenidos Básicos	Descripción	Opción Esencial	Página	Aspectos materiales	Referencia cruzada- respuesta directa	Razón de omisión	ISO 26000	Suplemento Sectorial	ODS	AA 1000 SES
SOCIEDAD										
GRI 409 Trabajo Forzoso										
DMA	Enfoque de Gestión									
409-1	Identificación de centros y proveedores con un riesgo significativo de casos de explotación infantil, y medidas adoptadas para contribuir a la abolición de la explotación infantil.					Se presentará en la próxima memoria				
GRI 410 Medidas de Seguridad										
DMA	Enfoque de Gestión									
410-1	Porcentaje del personal de seguridad que ha recibido capacitación sobre las políticas o los procedimientos de la organización en materia de derechos humanos relevantes para las operaciones.					Se presentará en la próxima memoria				
GRI 411 Derechos de la población indígena										
DMA	Enfoque de Gestión									
411-1	Número de casos de violación de los derechos de los pueblos indígenas y medidas adoptadas.					No hay casos				
GRI 412 Evaluación de Derechos Humanos										
DMA	Enfoque de Gestión				Iso 26000					
412-1	Número y porcentaje de centros que han sido objeto de exámenes o evaluaciones de impactos en materia de derechos humanos.					No hay casos				
412-2	Empleados capacitados en las políticas y procedimientos derechos humanos.	✓	42	✓						
412-3	Acuerdos y contratos con inversiones significativos.	✓	42							
GRI 413 Comunidades Locales										
DMA	Enfoque de Gestión									
413-1	Porcentaje de operaciones donde se han implantado programas de desarrollo, evaluaciones de impactos y participación de la comunidad local.	✓	47	✓					11	✓
413-2	Centros de operaciones con efectos negativos significativos, posibles o reales, sobre las comunidades locales.			✓		No hay casos				
GRI 414 Evaluación de los proveedores en materia de derechos humanos										
DMA	Enfoque de Gestión	✓	38							
414-1	Porcentaje de nuevos proveedores que se examinaron en función de criterios relativos a criterios sociales.	✓	38	✓						
414-2	Impactos negativos significativos en materia de derechos humanos, reales y potenciales, en la cadena de suministro y medidas adoptadas.	✓	42-43	✓						

CONTENIDOS BÁSICOS ESPECÍFICOS

Indicador Contenidos Básicos	Descripción	Opción Esencial	Página	Aspectos materiales	Referencia cruzada-respuesta directa	Razón de omisión	ISO 26000	Suplemento Sectorial	ODS	AA 1000 SES
SOCIEDAD										
GRI 415 Política Pública										
DMA	Enfoque de Gestión									
415-1	Valor de las contribuciones políticas, por país y destinatario.					No aplica				
RESPONSABILIDAD SOBRE PRODUCTOS										
GRI 416 Salud y seguridad de los clientes										
DMA	Enfoque de Gestión									
416-1	Porcentaje de categorías de productos servicios significativos cuyos impactos en materia de salud y seguridad se han evaluado para promover mejoras.	✓	32	✓						
416-2	Número de incidentes derivados del incumplimiento de la normativa o de los códigos voluntarios relativos a los impactos de los productos y servicios en la salud y la seguridad durante su ciclo de vida, desglosados en función del tipo de resultado de dichos incidentes.			✓		No hay casos				
GRI 417 Etiquetado de los productos y servicios										
DMA	Enfoque de Gestión									
417-1	Tipo de información que requieren los procedimientos de la organización relativos a la información y el etiquetado de sus productos y servicios.			✓		Se actúa según cumplimiento legal				
417-2	Número de incumplimientos de la regulación y de los códigos voluntarios relativos a la información y al etiquetado de los productos y servicios, desglosados en función del tipo de resultado de dichos incidentes.			✓		No hay casos.				
417-3	Incidentes de incumplimiento en materia de comunicaciones.			✓		No hay casos.				
GRI 418 Privacidad de los clientes										
DMA	Enfoque de Gestión									
418-1	Número de reclamaciones fundamentadas sobre la violación de la privacidad y la fuga de datos de los clientes.					No hay casos.				
GRI 419 Cumplimiento socio económico										
DMA	Enfoque de Gestión									
419-1	Incumplimientos con leyes y regulaciones en áreas socio económicas.			✓		No hay casos.				

✓ Verificado por FUNDAHRSE

Tabla de Aspectos Materiales GRI Standards Opción: Esencial

CONTENIDOS BÁSICOS ESPECÍFICOS						
Aspecto Material	DMA	Indicador	Descripción	Página	Verificación	ODS
Rotación de inventarios	Valor Económico Generado y Distribuido	201-1	Impactos económicos	22, 28	✓	8
Imagen Institucional	Reputación	201-2 204-1	Premios y Reconocimientos	04, 15	✓	17
Riesgos por incendios	Siniestrabilidad	307	Certificaciones y Controles regulatorios	37	✓	12

✓ Verificado por FUNDAHRSE

INFORME DE VERIFICACIÓN EXTERNA

A las partes interesadas de Grupo Vanguardia

Introducción

La Fundación Hondureña de Responsabilidad Social Empresarial FUNDAHRSE es una organización del sector privado de Honduras. Creada en el 2004, cuenta con un código de ética a fin de asegurar altos estándares de transparencia e integridad con el fin de prevenir posibles conflictos de interés. FUNDAHRSE en su carácter de verificador externo ha tenido bajo su cargo conducir el proceso de análisis de la Memoria de Sostenibilidad 2017-2018 de Grupo Vanguardia para lo cual se implementaron una serie de técnicas de evaluación.

Alcance de la verificación

La función principal de FUNDAHRSE fue proporcionar una declaración de veracidad sobre la información vertida en la Memoria de Sostenibilidad 2017-2018 de Grupo Vanguardia de acuerdo con los requisitos de las Normas y estándares internacionales de:

- Objetivos de Desarrollo Sostenible
- Guía GRI-Standard s
- INDICARSE 2015
- ISO 26000:2010
- AA 1000 SES

Con tal sentido se definió una metodología siguiendo el proceso de GRI-Standards y que incluyó la revisión del contenido de la presente memoria, los datos de contenidos básicos y específicos, así como los documentos sectoriales asociados. La información verificada descansa en las operaciones de Grupo Vanguardia y los datos proporcionados por la organización declarante.

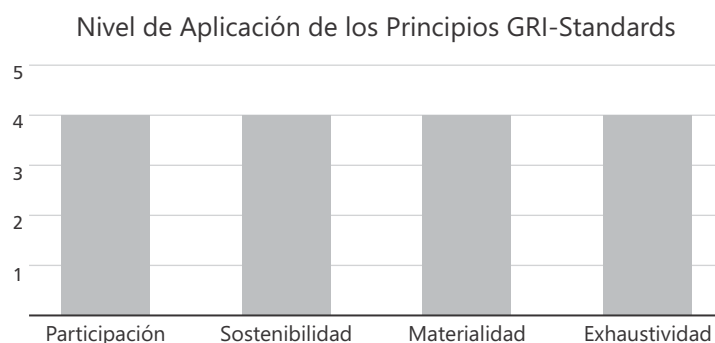
Metodología empleada

FUNDAHRSE verificó la consistencia de la información con base en los principios para determinar los contenidos de una Memoria GRI- Standards y para ello se recurrió a la verificación de la documentación relevante y pertinente provista por Grupo Vanguardia, las entrevistas a personas claves para la generación de los indicadores, acceso a los registros de historias y testimonios, análisis de los documentos sectoriales y muestreo de los principales indicadores de desempeño de la organización. Se anexa la tabla correspondiente con el detalle de la metodología para la verificación de los indicadores.

Conclusiones

Basado en el trabajo de verificación se ha concluido que la Memoria de Sostenibilidad 2017-2018 de Grupo Vanguardia se ha realizado cumpliendo el criterio "in accordance" con la guía para la elaboración de las Memorias de Sostenibilidad de GRI-Standards y las normas de calidad arriba expuestas.

El siguiente gráfico refleja el nivel de aplicación de los principios establecidos por los criterios internacionales utilizados. **En el mismo se observa la aplicación de los principios que permiten considerar la Memoria de Sostenibilidad 2017-2018 de Grupo Vanguardia en la opción CORE.**



Aspectos destacados

- Se refleja la presencia de la integración de Grupo Vanguardia a los Objetivos de Desarrollo Sostenible y su alineamiento con la Norma ISO 26000 y AA1000SES como referentes de la gestión estratégica de la organización. Cumpliendo así con los principios de sostenibilidad y exhaustividad.
- Se verifica la realización de la materialidad bajo la norma Accountability AA1000 (en el nivel 1 de Consulta) y el respeto a los principios de materialidad e inclusión a través de consulta sociales que generan acciones de respuesta y cumplimiento por parte de la organización.
- Se verifica el impulso hacia la sostenibilidad en las tres dimensiones del desarrollo sostenible especialmente en el tema de la gestión ambiental mediante la producción y consumo responsable del plástico, en lo económico en la creación de valor económico (generado y compartido) y en lo social el impulso a los negocios inclusivos.

Áreas de mejora

- Consolidar los mecanismos de rendición de cuentas y la presencia de auditorías independientes en las tres dimensiones del desarrollo sostenible.
- Dar continuidad al ejercicio de consulta social y avanzar a los niveles superiores que propone la norma Accountability.
- Fortalecer el alineamiento estratégico de la organización con los Objetivos de Desarrollo Sostenible 2030.

San Pedro Sula, 03 de junio del 2019

J. ROBERTO LEIVA
DIRECTOR EJECUTIVO FUNDAHRSE



2° y 3° Avenida, 31-32 Calle, S.O., Bo. La Guardia, San Pedro Sula, Honduras, Centroamérica.



+ [504] 2556-6372



servicioalcliente@vanguardiahn.com

www.vanguardiahn.com



www.vanguardiahn.com